

分布 湖北；日本。

暗灰研夜蛾 *Aletia consanguis* (Guenée) (图版XXII-25)

Hadena consanguis Guenée, 1852, in Boisduval et Guenée, Hist. nat. Ins. Noct. 2: 97. (印度)

Polia consanguis: Hampson, 1905, Cat. Lep. Phal. Br. Mus. 5: 102. Chen, 1982, Icon. Het. Sin. 3: 298.

Mythimna consanguis: Holloway, 1979, Lep. New Caledonia p. 406.

翅展 28 mm。头部褐色；胸部棕色；前翅浅褐色，内、外线间色暗，基线黑色间断，内线双线黑色波浪形，剑纹小，环纹黄褐色，肾纹褐色，各纹均黑边，外线波曲内斜，亚端线黑色，三曲形；后翅浅褐色。雄蛾抱器瓣宽，冠大，有长柄（图 415）。

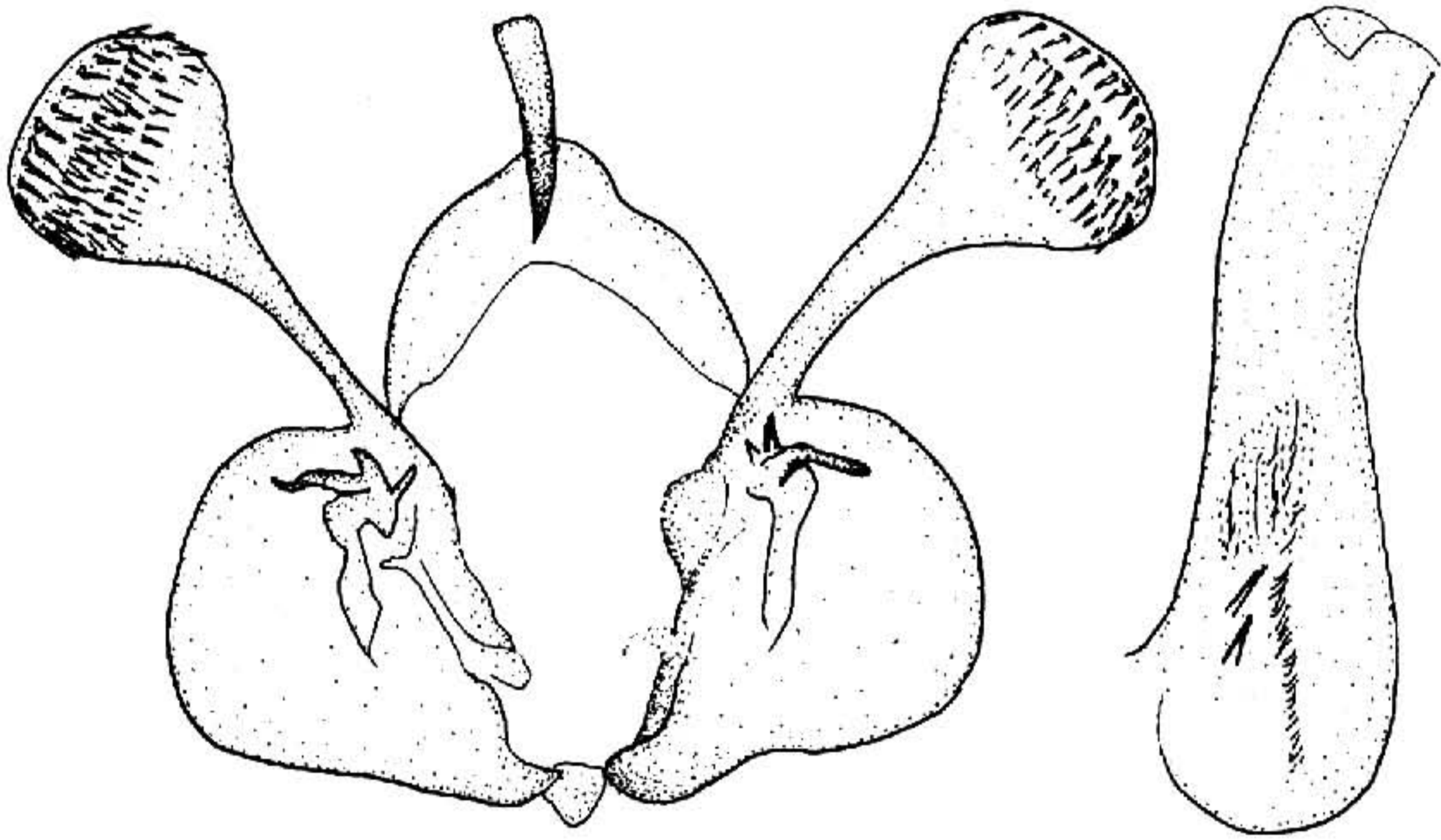


图 415 暗灰研夜蛾 *Aletia consanguis* (Guenée) ♂ 外生殖器

分布 湖北、广东；日本，印度，斯里兰卡，印度尼西亚，大洋洲，亚洲西部，非洲。

虚研夜蛾 *Aletia pseudaletiana* (Berio) (图版XXII-26)

Mythimna pseudaletiana Berio, 1973, Ann. Mus. Civ. Stor. Natur. Giac. Doria. 79: 132, fig.

11. (缅甸)

翅展 34 mm。头、胸及前翅赭黄色，额有黑斑，前翅中室下角有一黑点，中室外侧一黑斑，外线为一列黑点；后翅大部浅黑褐色；腹部赭白色，雄蛾腹面有黑色长毛簇。雄性外生殖器的冠发达，背端齿形，抱钩长弯（图 416）。

分布 云南；缅甸。

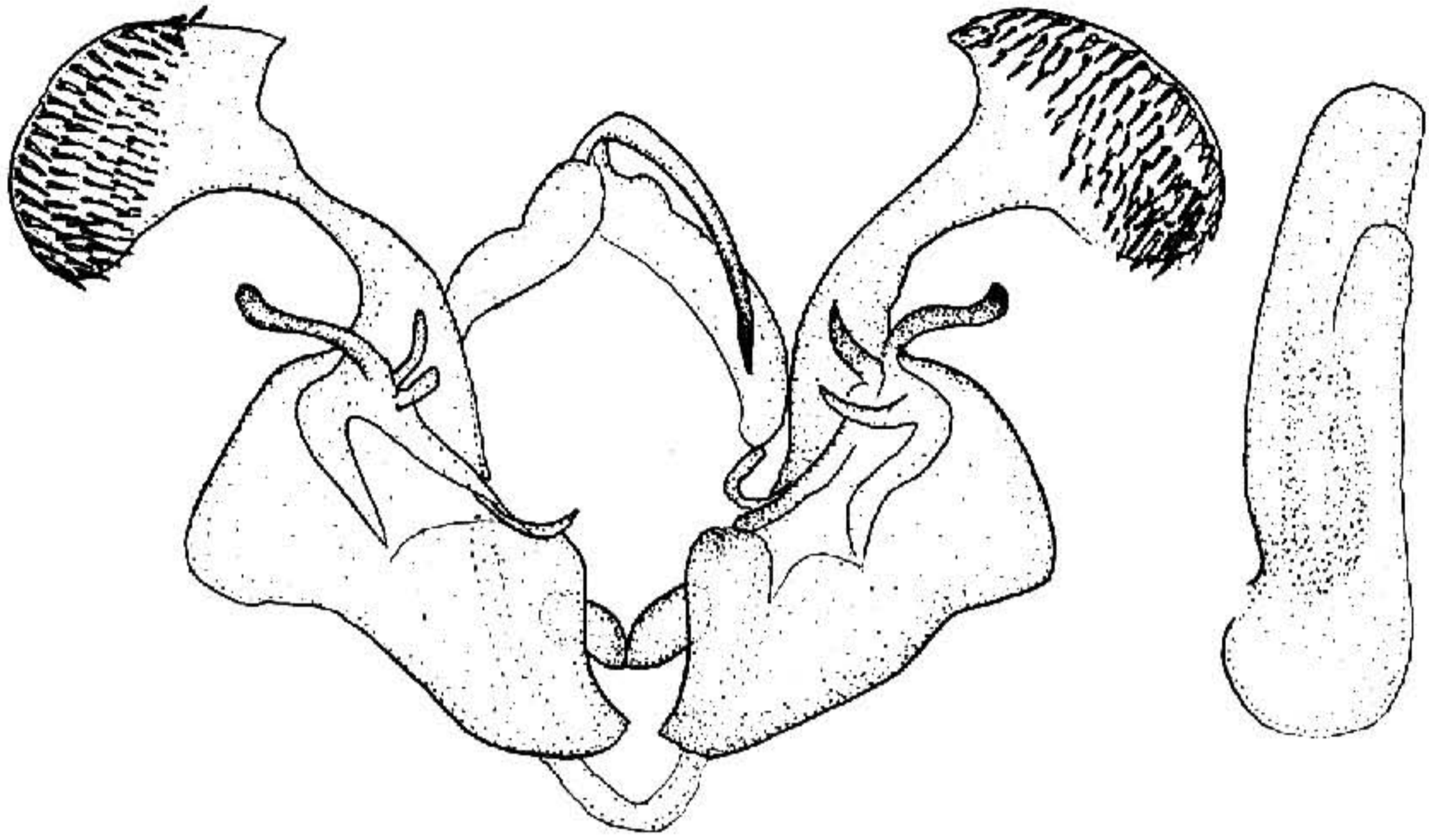


图 416 虚研夜蛾 *Aletia pseudaletiana* (Berio) ♂ 外生殖器

拟粘夜蛾属 *Pseudaletia* Franclemont

Pseudaletia Franclemont, 1951, Proc. ent. soc. Wash. 53: 232.

Type-species: *Noctua unipuncta* Haworth.

喙发达，下唇须斜向上伸，第二节边缘有毛，第三节短，向前伸，额平滑，复眼大而大，雄蛾触角具纤毛。头胸两部被毛，间有鳞片，胸部有或无毛簇，各胫节边缘微有毛。腹基部有粗毛，有或无毛簇。

幼虫身体上有纵条纹，一般为草食性，其中若干种有切根的习惯，有一欧洲种为蛙食性。

雄蛾抱器瓣腹缘强拱曲，冠发达，背缘稍凹。

种 检 索 表

- 雄蛾抱器瓣腹缘半圆形 白缘拟粘夜蛾 *Pseudaletia pallidicosta*
 雄蛾抱器瓣腹缘扁 粘虫 *P. separata*

粘虫 *Pseudaletia separata* (Walker) (图版 XXII-27)

Leucania separata Walker, 1865, List Spec. Ins. Colln Br. Mus. 32: 626. (上海)

Pseudaletia separata: Calora, 1966, Philipp. Agric. 50: 701. —Sugi, 1982, in Inoue et al., Moths Jap. 1: 718.

Leucania separata: Chen, 1982, Icon. Het. Sin. 3: 309.

翅展 36—40 mm。头、胸灰褐色；前翅灰黄褐色、黄色或橙色，内线只现几个黑